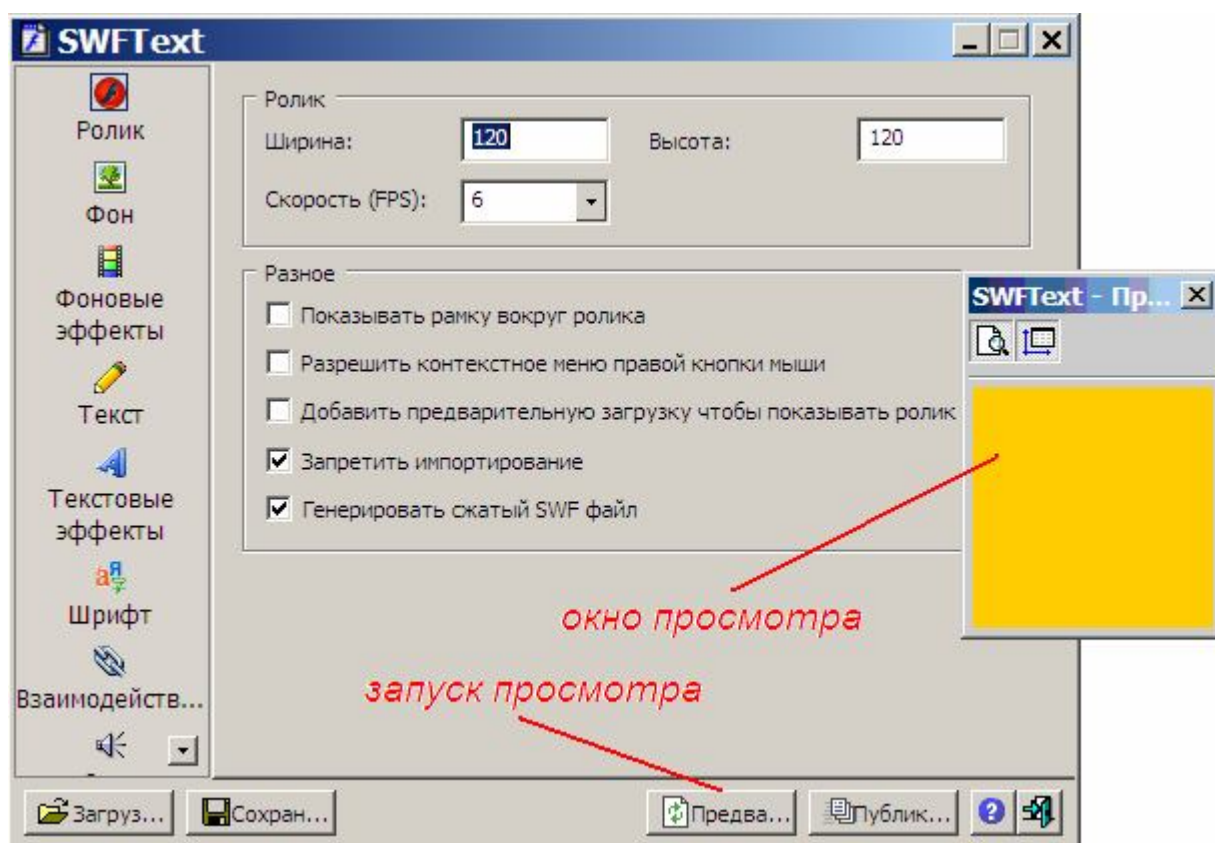


Указания по работе с программой SWFText

Выполнены в рамках Международного проекта «Знай и применяй»

Программа **SWFText** делает рисунки подвижными. Это называют созданием баннеров или гиф анимацией.

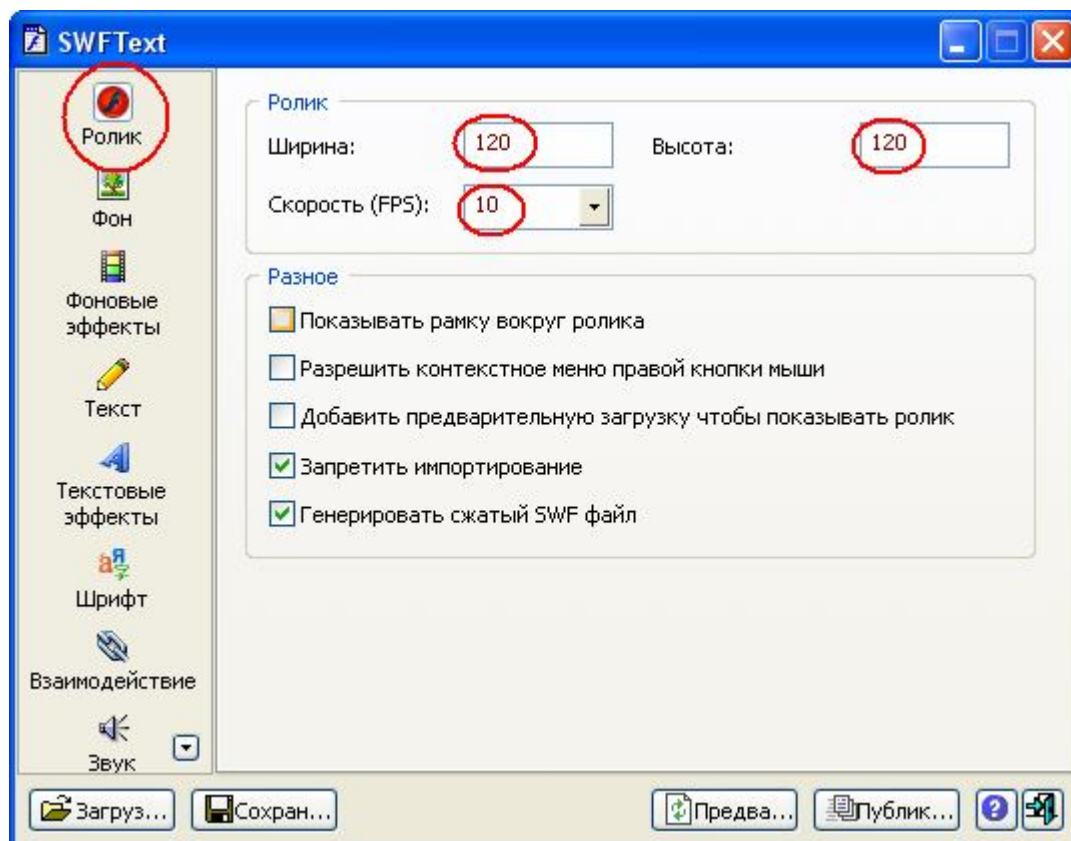
При первом запуске появляется окно с настройками. Одновременно появляется окно с предварительным просмотром сделанного.



Если окно просмотра не появилось. То его можно вызвать кнопкой «Предварительный просмотр».

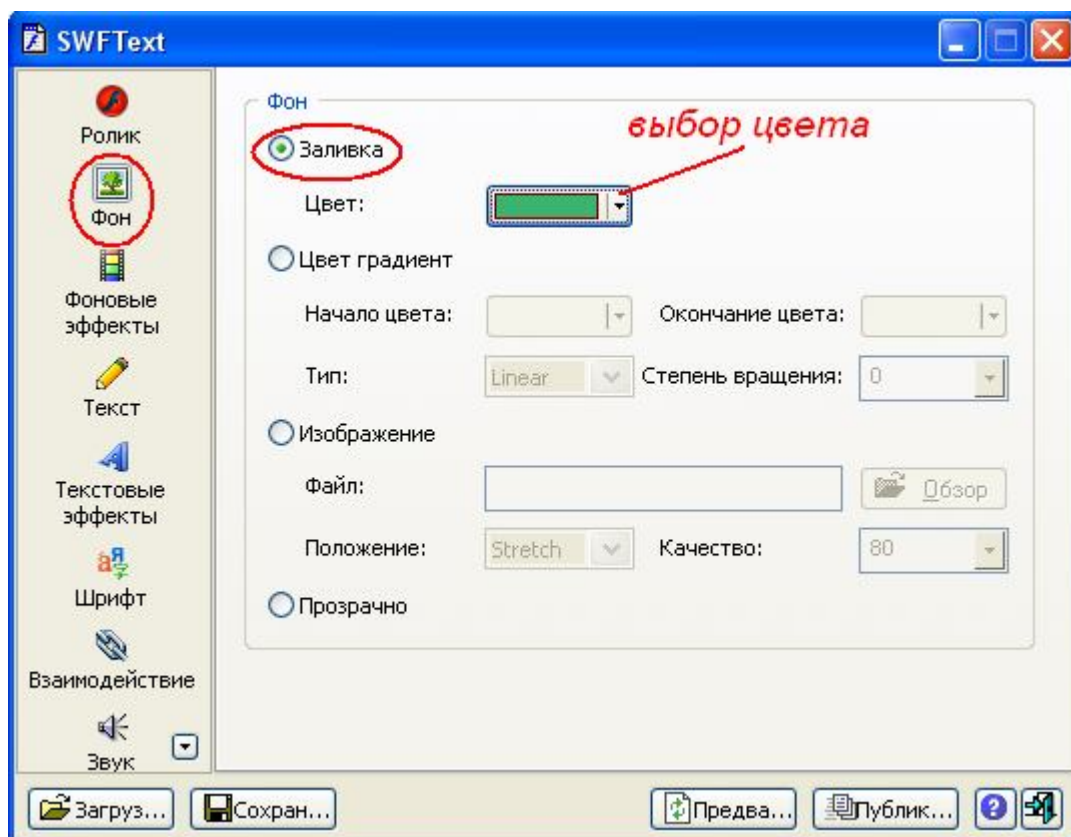
Описание работы в программе

1. На левой панели управления даются все возможные инструменты. Первой является выбор размера рисунка. В полях задаётся высота и ширина рисунка. Скорость определяет частоту повторения рисунка.

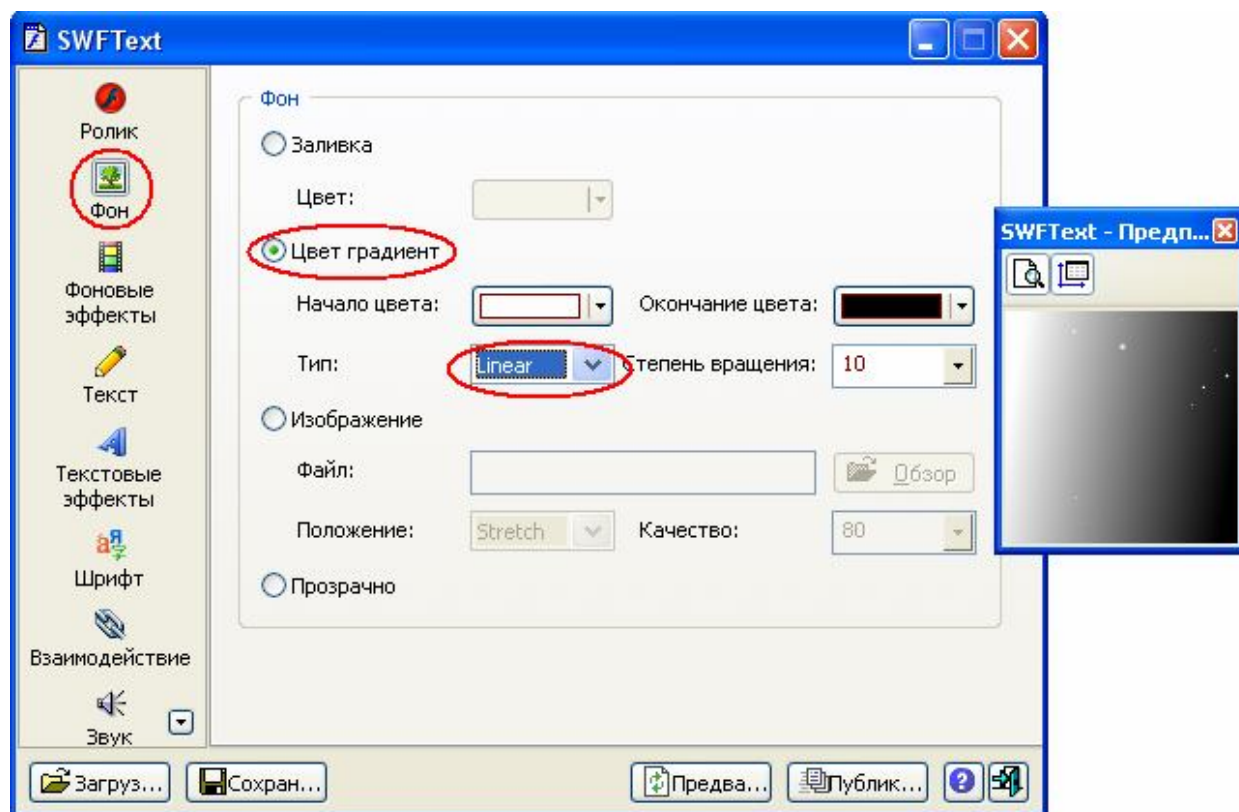


Дополнительно можно выбрать контекстное меню и рамку.

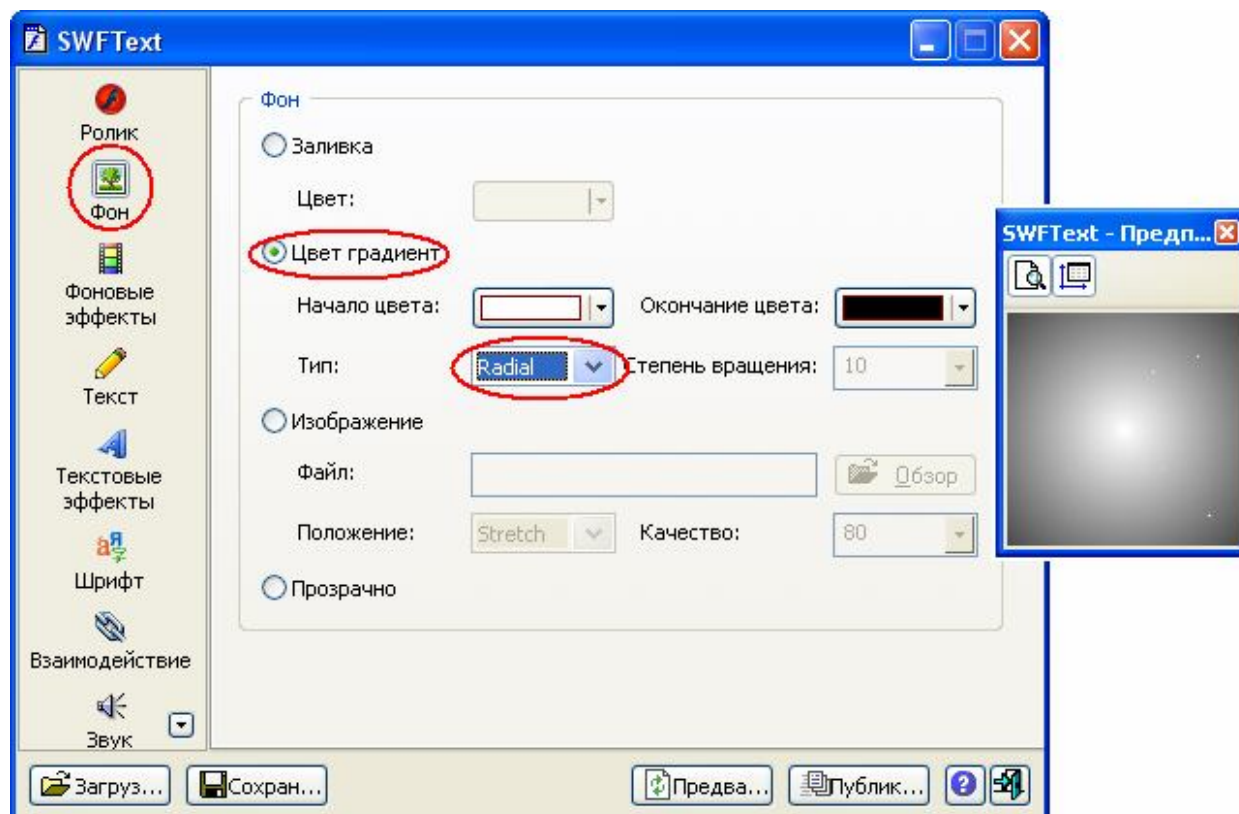
2. Вторая вкладка дает выбор фона рисунка. Заливка устанавливает равномерную окраску фона



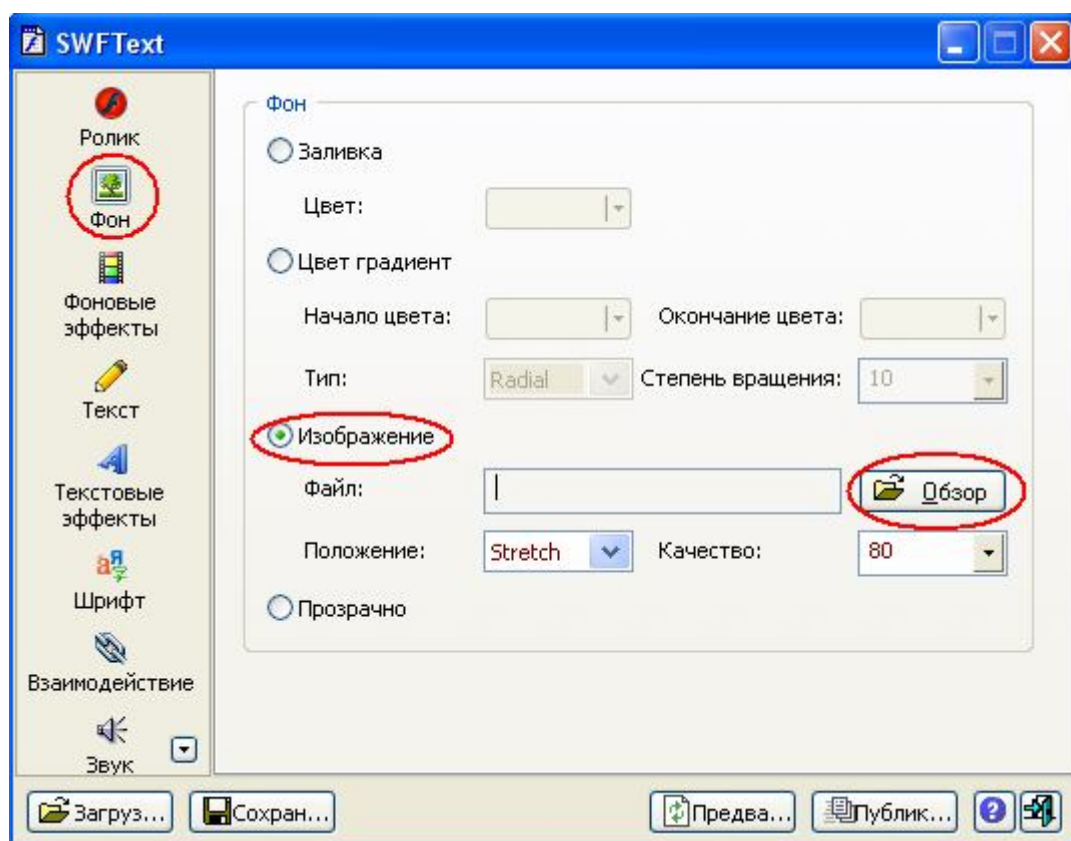
Цвет градиента позволяет выбрать начало и конец цвета. Выбор «Linear» создаст полосу на картинке



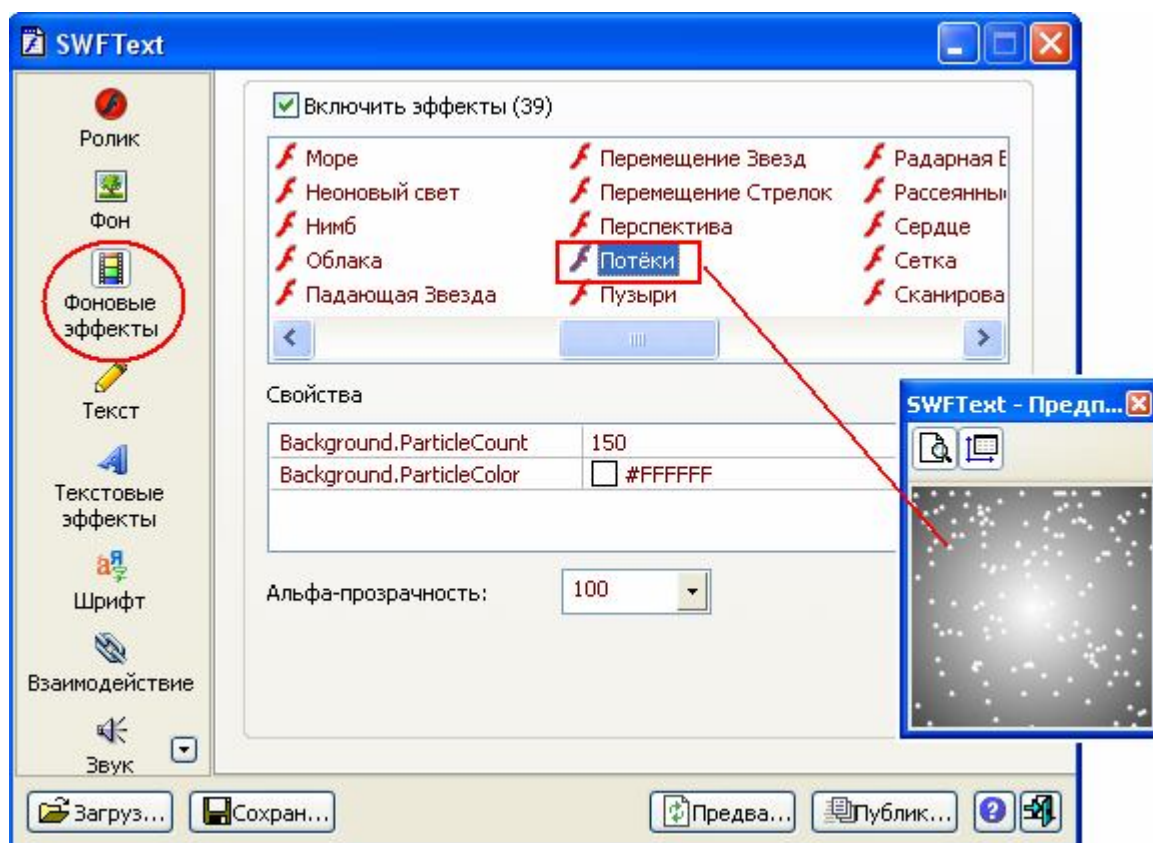
Выбор опции «Radial» создаст картинку с центром.



Программа позволяет поставить фоновую картинку. Для этого нажать на «изображение». И пользуясь кнопкой обзор выбрать картинку.

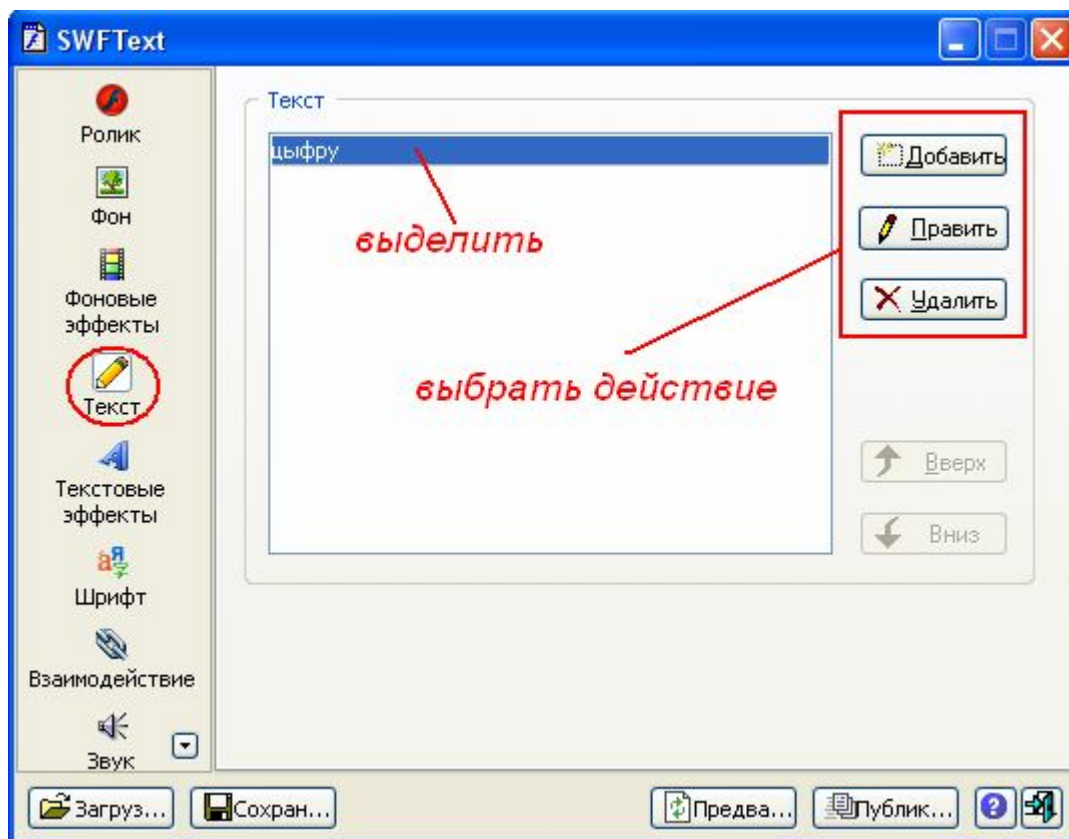


3. Фоновые эффекты содержат большое количество разных анимаций. Они выбираются простым нажатием на выбранный файл. На примере показан выбор «Потеки» и то, как они отображаются на картинке.

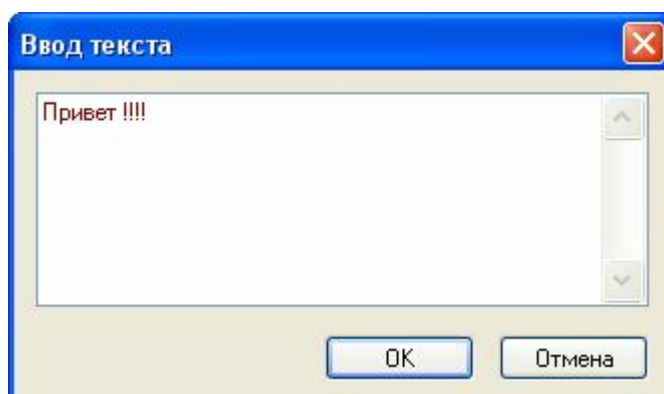


Выбрав «Свойства» элемента можно увеличить или уменьшить число точек или цвет.

4. Добавление надписи достигается через кнопку «Текст». После чего появится окно



Для изменения текста вызвать окно «[ввод текста](#)», удалить прежний текст и ввести новый текст.

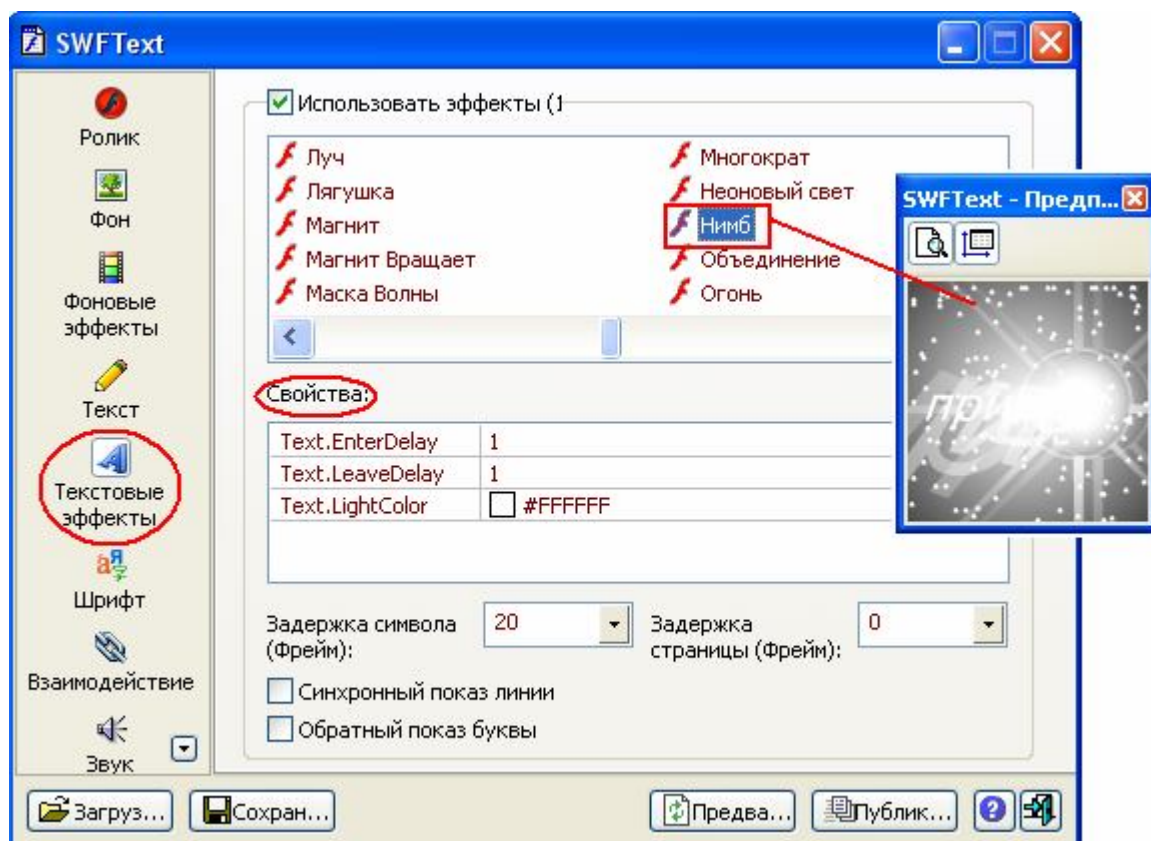


Если текст удалить, оставив поле чистым, то появится окно:



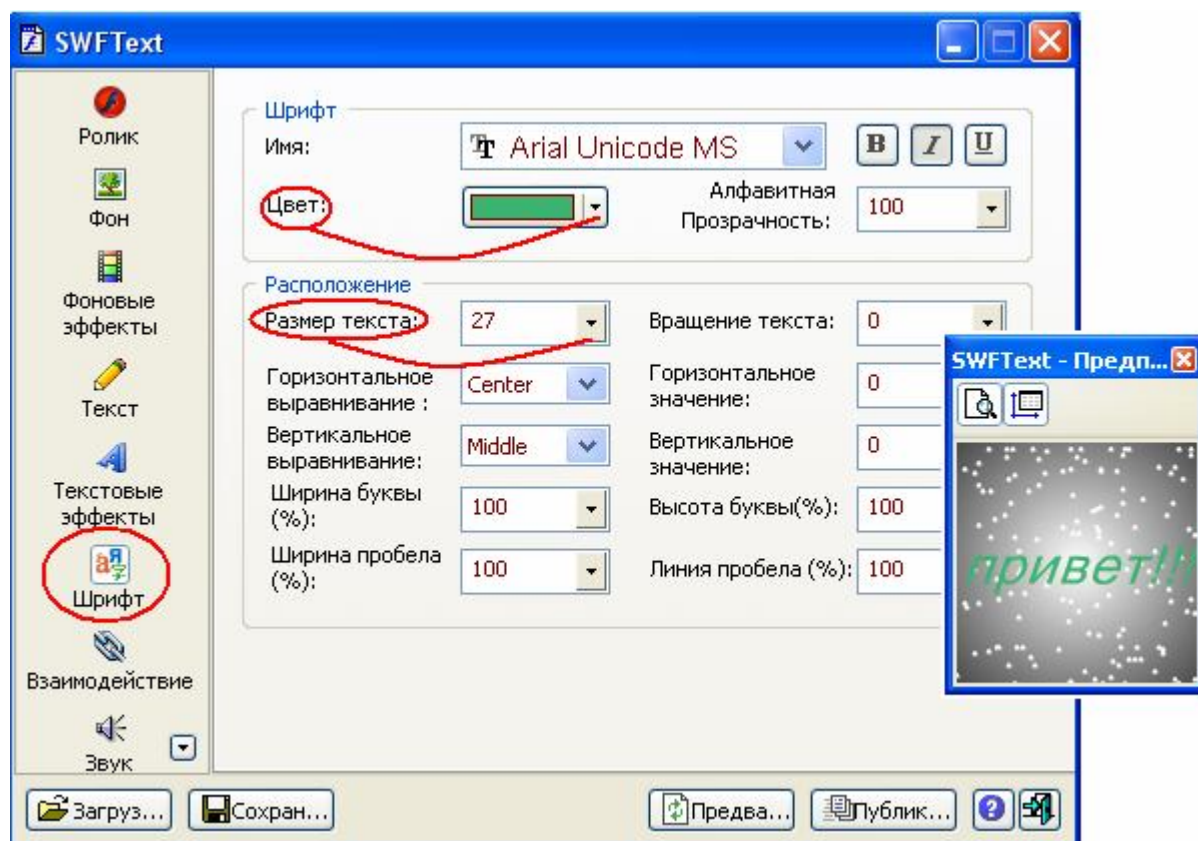
Для создания картинок без текста вместо текста надо ввести пустую строку, нажав пробел на клавиатуре. Программа сочтет пробелы за текст и не покажет окна запроса на ввод текста.

5. Эффекты можно применять и к тексту. Для этого надо перейти на вкладку «Текстовые эффекты». Выбрать эффект и задать его свойства. Свойства представляют дополнительные настройки.



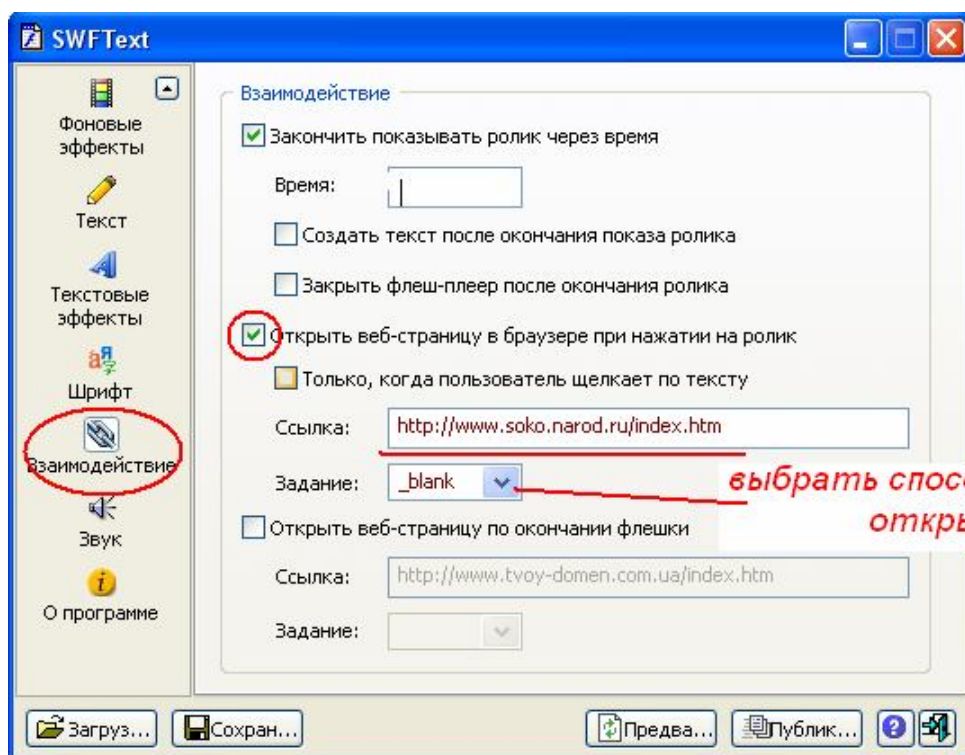
6. Шрифт также возможно настроить. Эти настройки находятся в меню «Шрифт». Они представляют обычный выбор шрифта Word.

На примере показан зелёный шрифт размером 27 пунктов. В малом окне показано отображение сделанных настроек.



Дополнительно существуют настройки расположения текста на картинке.

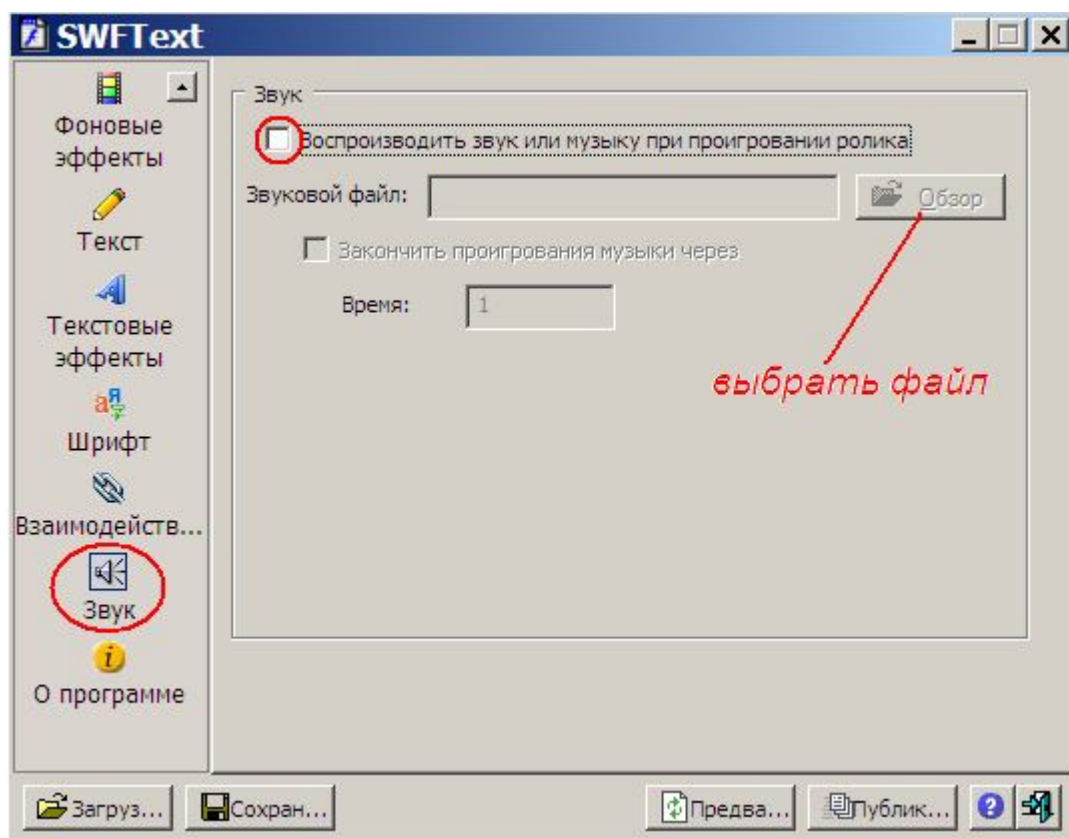
7. Вкладка взаимодействие устанавливает связи с другими документами. Это гиперссылка. Нажав на картинку сразу можно перейти в нужное место документа или другой документ. Это удобно и позволяет обойтись без тег в листе html.



В примере выбран сайт. Он откроется, когда есть подключение к Интернету.

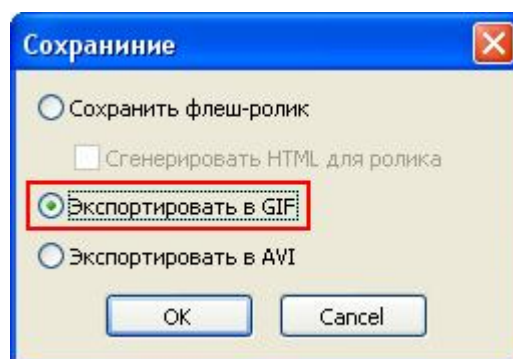
Способ открытия может быть любой из представленных в тегах html. Здесь выбрано открытие в прежнем окне.

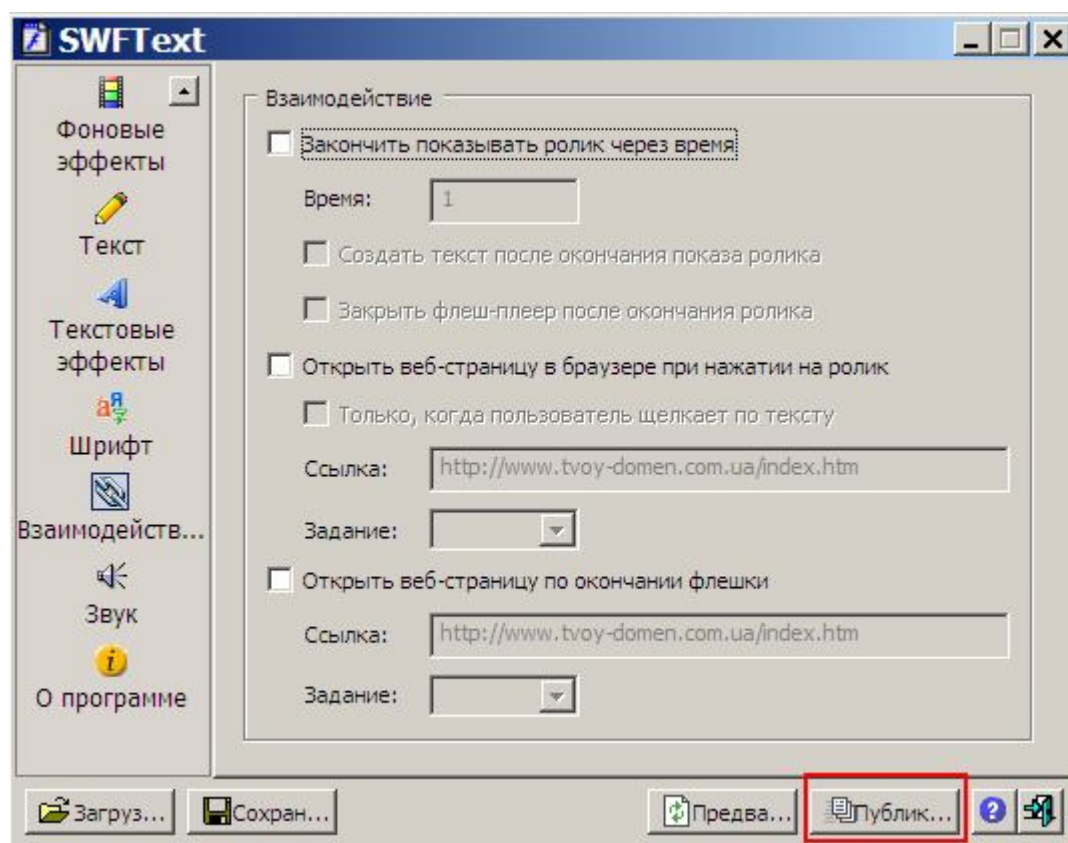
8. Любую картинку можно дополнить звуком. Для этого перейти на вкладку «Звук» и открыв папку с файлами, вставить его. Получится озвученная картинка.



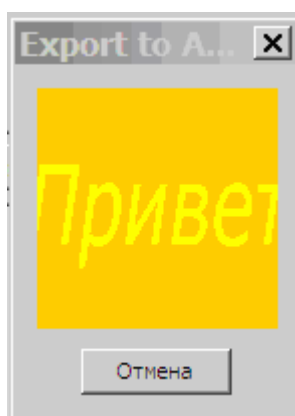
Последнее.

Сохранение достигается нажатием кнопки «публикация». Она дает три варианта сохранения. Наиболее предпочтительный – gif – рисунок.



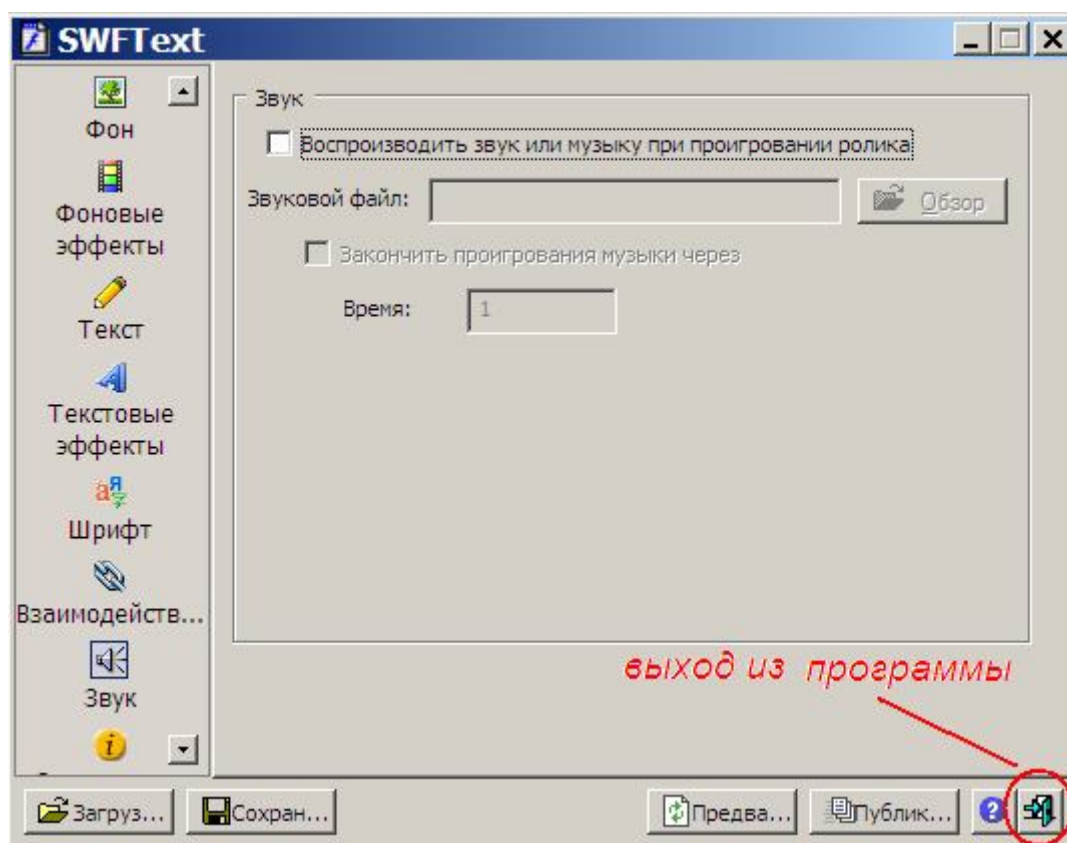


После появится окно компиляции картинки. Компиляция это создание исполняемого файла. Этот файл будет содержать рисунок, текст и все эффекты. Все это собирается в отдельный файл. В зависимости от того во что превращается картинка, возможны три расширения.



- **Swf** – для флеш роликов Одновременно формируется код для вставки в страницу html;
- **Gif** – для привлечения внимания к сайту. Они имеют небольшой размер и быстро загружаются;
- **Avi** – для прпросмотра через видео программы.

Последней кнопкой является кнопка выхода из программы.



Материал подготовил

Сокольников И.А.

Ярославль

28 ноября 2011 год

*Пожелания и
поддержку отсылать
на*

soko210@yandex.ru